

În anul 1980 au fost reluate cercetările arheologice începute în 1978 în localitatea Grojdibodu¹. Noile săpături s-au făcut tot pe „Coasta lui Cuzma”, dar pe culmea falezii și la o distanță de circa 200 m spre vest de punctul săpat în 1978. Aici fusese descoperită în cursul unei periegheze o stațiune preistorică², a cărei limită de sud o constituie chiar marginea falezii fostei bălți Potelu. Stațiunea se află pe unul dintre punctele înalte ale falezii, dominând albia bălții, astăzi secată.

La 500 m spre est se află satul Hotaru, astăzi înglobat localității Grojdibodu.

Săpătura a început prin trasarea unei secțiuni S₁, orientată nord-sud, perpendiculară pe rup-tura falezii, cu lungimea de 17 m și o lățime de 1,5 m. Pe toată lungimea săpăturii a fost atins solul viu.

Situația stratigrafică, înregistrată prin desenul profilului de est al secțiunii (fig. 1), este următoarea:

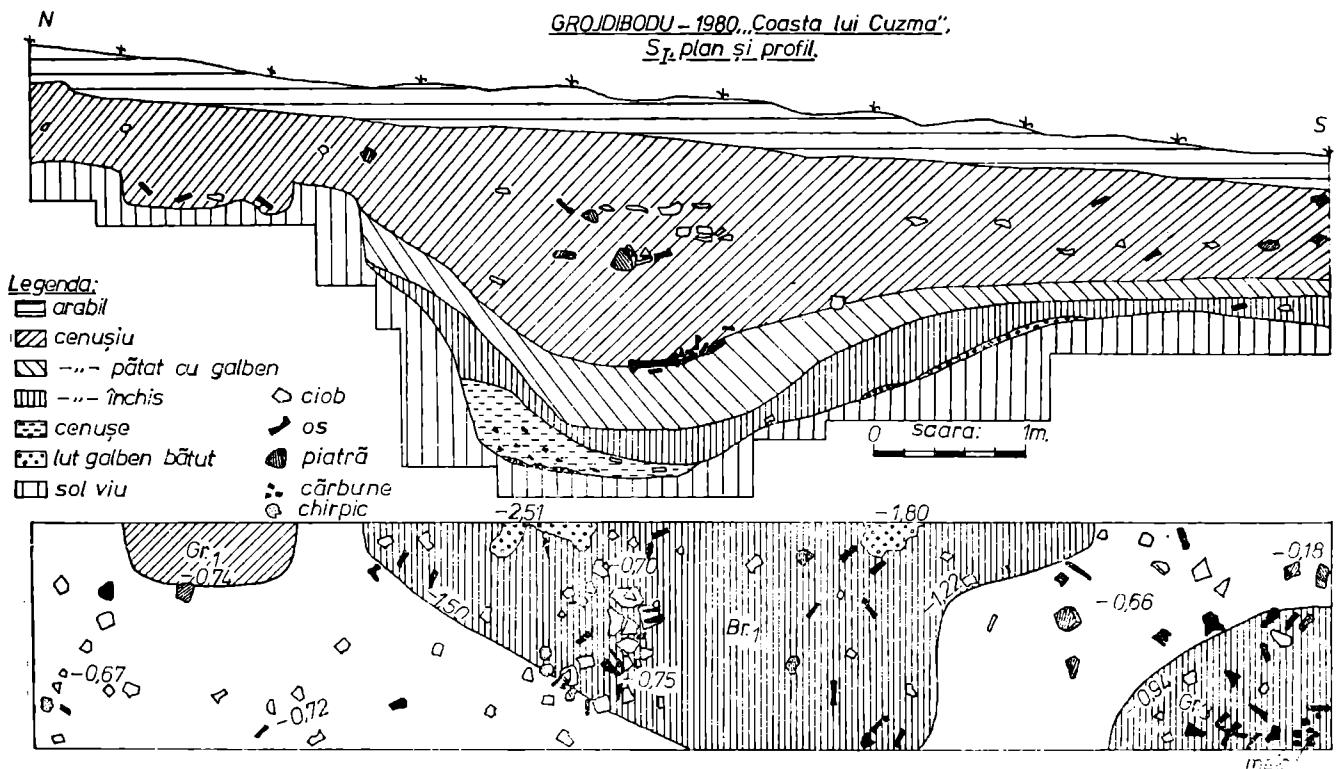


Fig. 1. Grojdibodu, jud. Olt. Planul și profilul secțiunii.

¹ În anul 1978, în cadrul Șantierului de salvare Turnu Măgurele au fost efectuate săpături la Grojdibodu, punctul „Coasta lui Cuzma” conduse de Ion Chicideanu și C. Buzdugan. Tot la Grojdibodu, dar în capătul de est al satului, a mai săpat și George Trohani. Pentru rezultatele din 1978 vezi Leahu și colab. 1979.

² Stațiunea de pe „Coasta lui Cuzma” a fost identificată în cursul unei periegheze de către G. Trohani și I. Chicideanu. Din colectivul de periegheză care a cercetat zona dintre Corabia și Bechet au mai făcut parte Liviu Petculescu și D. Drăguș.

Deasupra solului viu, reprezentat printr-un loess galben nisipos, se întinde o depunere groasă de circa 0,20 m, de culoare cenușie închisă, cu materialul arheologic constând din cioburi, cărbune, cenușă, oase de animale, cochilii de scoici și de melci de apă dulce. Din această depunere a fost săpată groapa unui bordei (Br.₁). Peste această primă depunere urmează un strat de pământ cenușiu pătât cu lut galben și care are o grosime

de 0,15 m. Urmează apoi imediat un strat de pământ cenușiu deschis, cu mult material arheologic — fragmente ceramice, bucăți de chirpic și de vatră, oase de animale în cantitate considerabilă, cochilii de moluște, pietre. Grosimea medie a acestui strat este de 0,45 m, în dreptul gropii bordeiului, pe care îl și „căpăcuiește”, prezentînd o îngroșare datorită tasării umpluturii bordeiului. Ultimul strat este cel arabil, gros de 0,25—0,28 m, corespunzînd adîncimii la care a intrat fierul plugului și în care se găsesc materiale arheologice antrenate de arătură.

În cursul cercetării au fost descoperite un bordei, trei gropi și un complex de suprafață.

Bordeiul 1 (Br.₁) a fost secționat oblic de șanț. Pe grund s-a putut înregistra astfel numai jumătatea de vest a bordeiului. Deși surprins parțial, planul bordeiului poate fi reconstituit cu relativă ușurință. De formă aproximativ rectangulară cu colțurile rotunjite, bordeiul avea intrarea printr-un gîrlici lung de 1,00 m și aflat pe latura de sud. Latura de vest a avut o lungime de circa 3,5 m. Gîrliciul se află la circa 1 m de colțul de sud-vest și, dacă socotim că lățimea intrării a fost de 1,5 m, atunci planul bordeiului este un pătrat cu laturile de 3,5 m. Terenul fiind în pantă de la nord spre sud, adică coborînd spre marginea falezei, adîncimea la care se află fundul gropii bordeiului nu este uniformă. Astfel, pentru a obține o suprafață interioară plană, constructorii bordeiului au săpat în partea de nord pînă la circa 1,80 m, iar în partea de sud, pe unde se făcea și intrarea, numai pînă la 0,70 m. Accesul în bordei se făcea prin gîrliciul amintit, coborîndu-se ușor pînă pe fundul locuinței. Pe fund, bordeiul a avut o podină din lut galben bine bătut, din care s-au mai găsit cîteva porțiuni întregi, grosimea podinei fiind de 0,05 m. Podina de lut urca în gîrlici, oprindu-se în dreptul pragului. În partea de bordei care a fost cercetată nu s-a găsit nici o vatră, în schimb, cantitatea mare de cenușe, cărbuni și oase trecute prin foc, nu lasă nici un fel de îndoială asupra faptului că în bordei trebuie să fi existat o astfel de instalație, care este foarte posibil să se găsească în partea rămasă necercetată.

Umplutura bordeiului se compune din cenușă, îngrămădită în colțul de nord-vest, cenușă în care se găsesc multe bucăți de cărbune și oase arse de animale, toate zăcînd direct pe podina bordeiului, apoi din pămînt cenușiu-închis, peste care se găsește dunga de pămînt cenușiu pătat cu galben, cu ceva mai puțin material arheologic, aceasta reprezentînd o lentilă de pămînt scursă în bordei după abandonarea sa. Bordeiul este „căpăcuit” de stratul cenușiu deschis, constituind astfel un complex bine asigurat stratigrafic.

Groapa 1 (Gr.₁) a fost descoperită la 0,50 m nord de groapa bordeiului, aflîndu-se pe jumătate sub peretele de est al secțiunii. Săpată din stratul cenușiu deschis, groapa are un diametru la gură de 1,16 m și este adîncă de 0,20 m. În umplutura ei s-au găsit fragmente ceramice și oase de animale.

Groapa 2 (Gr. 2) a apărut în capătul de nord-vest al secțiunii, fiind săpată tot din stratul cenușiu deschis. Diametrul gurii este de 1,00 m, iar adîncimea de 0,50 m. În umplutura gropii s-au găsit doar cîteva cioburi atipice.

Groapa 3 (Gr. 3), săpată din depunerea cenușie închisă se află în colțul de sud-vest al secțiunii. În umplutura de pămînt cenușiu s-au găsit cioburi, foarte multe oase de animale, valve de scoici și o grămadă de cochilii de melci.

Complexul 1 (Cpl.₁) este constituit dintr-o aglomerare de cioburi, oase de animale, valve de scoici, bucăți de chirpic și pietre, care zăceau în stratul cenușiu la o adîncime de 0,60—0,75 m, pe o lungime de circa 4 m. În aceeași aglomerare au mai fost găsite și cîteva fragmente de lipitură de vatră, groase de 0,05—0,07 m, arse la alb-gălbui. Din fragmentele ceramice ce aparțineau acestui complex au putut fi reconstituite parțial unele vase. Nu este exclus ca aglomerarea aceasta să reprezinte resturile unei locuințe de suprafață, al cărei plan nu este destul de clar, dar care suprapunea bordeiul 1.

Observațiile stratigrafice consemnînd raporturile dintre complexele cercetate în secțiunea deschisă, depunerile existente, probează că în așezarea de pe „Coasta lui Cuzma” există două niveluri de locuire. Primului nivel, reprezentat de stratul de pămînt cenușiu închis îi aparțin Br.₁ și Gr.₃, iar celui de al doilea format din stratul mai gros de pămînt cenușiu-deschis îi aparțin Gr.₁ și Gr.₂. Între acestea două se intercalează dunga de pămînt ce reprezintă o scurgere, ulterioară încetării locuirii în bordei. Această scurgere, ca și absența primului strat în partea de nord a secțiunii, se explică prin alunecarea de-a lungul pantei a depunerilor antropogene antrenate de apele pluviale. Dealtfel și în nivelul al doilea, materialul arheologic este mai abundent spre sud, tot datorită aceluiași cauze.

Ceramica din ambele niveluri se poate împărți, după amestecul pastei și ardere, în trei specii. Prima specie este cea *fină*, lucrată dintr-o pastă amestecată cu nisip cu bobul foarte mic, bine frămîntată și arsă fie la negru sau brun, fie la cărămiziu. A doua specie, *semifină*, este lucrată dintr-o pastă în care, alături de nisip fin, a intrat ca degresant și scoica pisată. Frămîntarea și arderea pastei sînt ceva mai proaste decît la prima categorie, cea ce face ca vasele din pastă cu multă scoică să fie ceva mai friabile. Arderea s-a făcut, de regulă, în mediu reducător astfel că cele mai multe recipiente au culoarea brună, existînd și unele exemplare arse la cărămiziu. Datorită cantității mari de scoici pisate în pastă, vasele au un aspect aparte care a făcut ca această specie să fie denumită „mozaicată” (Roman 1976a). Olăria grupei a treia, de factură *grosieră*, este lucrată dintr-o pastă foarte proastă, în al cărei amestec intră scoica pisată și nisip necernut, iar arderea este cît se poate de neglijentă, ca atare vasele neavînd o culoare uniformă, fiind și foarte

friabile. În ansamblu, predomină numeric vasele din specia mozaicată.

Chiar de pe fundul bordeiului au fost strînse câteva fragmente ceramice, putînd fi reconstituite și unele forme. Din specia fină, arsă la negru, remarcăm *castronul* cu buza lătită spre exterior și teșită oblic spre interior, cu corpul aproximativ emisferic. Decorul este constituit din două șiruri de incizii scurte, verticale, așezate imediat sub buză, de la care pornesc striuri oblice ce se îmbină în unghi, în fișii alternative. În punctul în care striurile se îmbină au fost executate câteva incizii scurte (fig. 2/2). Acest motiv, unghiular frecvent pe ceramica de la Grojdibodu, se mai întilnește și pe alte materiale provenite din zona învecinată și care au fost atribuite complexului cultural Orlea-Sadovec (Roman 1976a). Altă formă ceramică descoperită pe fundul bordeiului este vasul, de dimensiuni mari, cu gura evazată, lucrat din pastă mozaicată. Ornamentația constă din creștături verticale pe umăr dispuse în șir și întrerupte de mici proeminențe plastice verticale (fig. 2/3). Un fragment ceramic aparținînd speciei grosiere pare să provină de la un vas pîntecos cu torți pe pîntece. Vasul este decorat cu straiuri oblice pornind de sub toartă, sau verticale pornind de deasupra torții. Toarta, în bandă, este ornamentată cu un șir de incizii scurte dispuse pe fiecare margine și flancat de un șir de împunsături (fig. 2/1). Tot pe fundul bordeiului s-au mai găsit câteva fragmente, mai mici dintre care notăm aici un fragment de buză de ceașcă, cu marginea zimțată, din pastă cu scoici pisate, apoi un ciob de culoare neagră, puternic lustruit, cu o linie orizontală incizată. În rest ceramica din bordei (de pe fund) cuprinde cioburi atipice, între care cele mai numeroase sînt cele din specia cu multă scoică în pastă.

Ceramica din nivelul superior, mai numeroasă, a permis reconstituirea a mai multe forme. Din categoria fină fac parte: ceașca de dimensiuni mici, cu fundul ascuțit, umărul marcat de un prag, marginea ușor evazată și zimțuită, cu o toartă în bandă suprainălțată, exemplarele găsite neavînd decor (fig. 2/5); vase askos din pastă foarte bine frămîntată și arsă, de culoare cenușie sau neagră, cu o toartă în bandă și decorată cu motivul unghiular amintit, iar pe toartă cu incizii pe mărgini (fig. 4/3; 5/6); castron cu marginea lătită și teșită oblic spre interior, cărămiziu la culoare, cu două șiruri de incizii scurte, dispuse oblic sub buză (fig. 2/6); vas cu profil în „S”, de dimensiuni mari, cu pereții groși, cărămiziu la culoare, cu urme de ardere secundară decorat cu striuri pe pîntec (fig. 3/3). Mai adăugăm un vas cu gît scund, buza lătită mult și perforată vertical, cu striuri la exterior și un șir dublu de pastile aplicate pe partea interioară a buzei (fig. 4/1). În chip special se disting câteva fragmente cu decor plastic (fig. 5/2, 5).

Din specia mozaicată se remarcă vasele cu profilul în „S”, cu marginea evazată, avînd creștături pe buză (fig. 3/2), împunsături pe buză (fig. 3/1) sau buza creștată și cu proeminențe

(fig. 2/4). Este tipul cel mai frecvent întilnit, vasele ce-i aparțin avînd dimensiuni mari. Decorul este completat cu șiruri de creștături pe umărul vaselor (fig. 3/1; 4/2).

În nivelul II se întilnește procedeul incrustației cu substanță albă ca și urme de picătură roșie. Pe două fragmente au apărut pastile în formă de boabe de linte așezate pe umărul vasului.

Torțile sînt în bandă lată și în general decorate cu diferite motive incizate. Pe câteva exemplare se mai păstrează incrustația cu substanță albă, iar un exemplar poartă urme de pictură roșie.

În stratul arabil, la -0,15—0,20 m, au apărut, în număr mai mic, fragmente ceramice datînd din epoca bronzului. Dintre acestea notăm un fragment de ceașcă cu două torți suprainălțate, cu secțiunea triunghiulară, prezentînd un decor constituit din două linii orizontale incizate, deasupra cărora se află patru triunghiuri cu virful în sus, hașurate, realizate în tehnica împunsăturilor succesive, întregul ornament fiind așezat sub toartă. Fragmentul este lucrat dintr-o pastă foarte bună, arsă la negru (fig. 5/1).

Sporadic au mai apărut și câteva cioburi romane.

Industria litică este documentată de mai multe așchii și fragmente de lame, ca și de un răzuitor pe lamă și un virf de săgeată, cioplite dintr-un silex gălbui-deschis. Activitatea de confecționare a uneltelor este atestată de prezența a două percutoare și a citorva nuclee.

Un interes aparte îl prezintă două unelte din os pentru decorat ceramica. Primul, lucrat dintr-o coastă de bovină, prezintă la un capăt cinci zimți tăiați cu grijă (fig. 5/4), iar cel de al doilea lucrat dintr-o așchie de os lung, prezintă la capătul activ trei zimți (fig. 5/3). Ambele instrumente au folosit pentru trasarea striurilor de pe corpul vaselor și poate și a altor motive.

Dacă în Br.₁ și în stratul cenușiu-închis s-au găsit puține și foarte mici bucăți de chirpic, în nivelul II chirpicul este prezent, uneori în bucăți mari. În același nivel s-au mai găsit și fragmente de lipitură de vatră.

În cantitate foarte mare, mai cu seamă în nivelul II, s-au găsit oasele de animale. Resturile osteologice provin de la ovicaprine, porcine și bovine. În cantitate de asemenea apreciabilă sînt și cochiliile de moluște de apă dulce, procurate desigur din balta de la piciorul falezii³.

O diferențiere tipologică a materialelor din cele două nivele evidențiate stratigrafic nu poate fi încă sesizată cu precizie. Menționăm doar lipsa în nivelul I a decorului plastic din brîuri verticale sau ghirlande verticale crestate. Desigur cercetarea întregului bordei în campania viitoare va aduce clarificările necesare în această privință.

În ceea ce privește încadrarea cultural-cronologică, o serie de elemente de formă și decor apropie ceramica de la Grojdibodu de cultura

³ După prelucrarea întregului lot, materialul arheologic de la Grojdibodu urmează să fie depus la Muzeul orașenesc din Corabia.

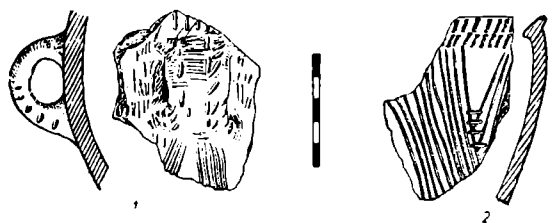


Fig. 2. Grojdibodu, jud. Olt. Ceramică: 1-4 din nivelul I; 5-6 din nivelul II.

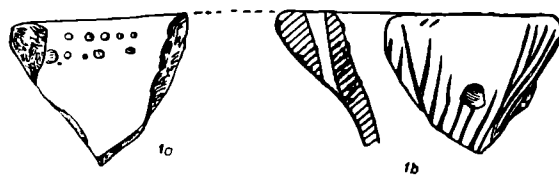


Fig. 4. Grojdibodu, jud. Olt. Ceramică din nivelul II.

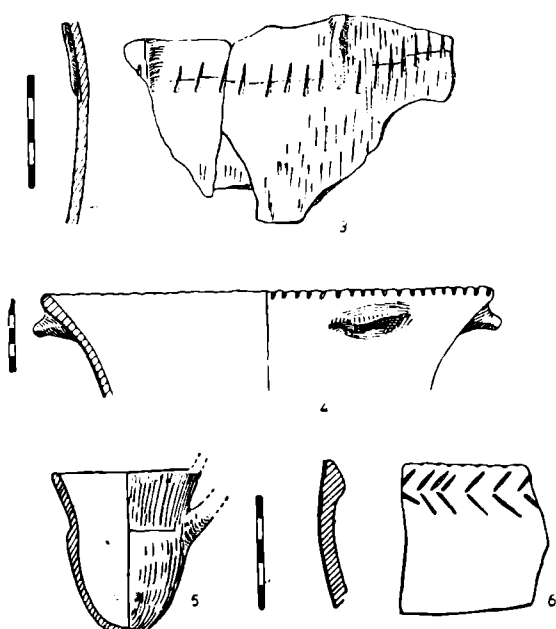


Fig. 3. Grojdibodu, jud. Olt. Ceramică din nivelul II.

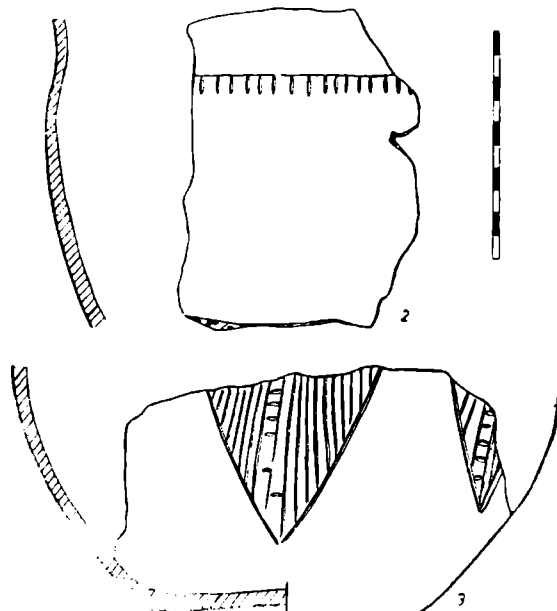


Fig. 5. Grojdibodu, jud. Olt. 1 fragment ceramic Verbicioara; 2, 5, 6 fragmente ceramice din nivelul II; 3, 4 unelte de os.

Coșofeni, de aspectele sale timpurii (Berciu 1961; Roman 1976b), deși faza de început a acestei culturi este mai puțin cunoscută în sudul Olteniei (Roman 1976b). În schimb alte trăsături — mai precis vasele askos cu decorul unghiular, decorația torților — își găsesc corespondențe în recent definitul aspect cultural Orlea—Sadovec, documentat în zona în care se găsește și așezarea noastră (Roman 1976a). Pentru moment ne limităm la aceste concluzii, așteptând ca în campania din 1981 să sporim documentarea pentru o mai precisă încadrare.

În ceea ce privește materialul din epoca bronzului, din stratul arabil, acesta se încadrează cu ușurință în faza a patra a culturii Verbicioara (Berciu 1961; idem 1976; Morintz 1978), așezări ale acestei culturi existând și pe câteva grinduri din fosta albie a fostei bălți Potelu. Unul din obiectivele campaniei viitoare va fi și acela al sporirii documentării privind locuirea Verbicioara.

BIBLIOGRAFIA

- Berciu 1961 = D. Berciu, *Contribuții la problemele neolitului din România în lumina noilor cercetări*, Biblioteca de arheologie, V, București.
- Idem 1976 = D. Berciu, *Date noi privind sfârșitul culturii Verbicioara*, SCIVA, 27, 2.
- Leahu și al. 1979 = V. Leahu, G. Trohani, C. Buzdugan, A. Ulanici, I. Chicideanu, D. Drăguș, *Raport asupra cercetărilor arheologice din anul 1978 la Turnu Măgurele*, în *Materiale și cercetări arheologice*. A XIII-a Sesiune anuală de rapoarte, Oradea.

Morintz 1978 = S. Morintz, *Contribuții arheologice la istoria tracilor timpurii. I. Epoca bronzului în spațiul carpato-balcanic*, Biblioteca de Arheologie, XXXIV, București.

Roman 1976 a = P. Roman, *Complexul Orlea-Sadovec*, SCIVA, 27, 2.

Idem 1976 b = P. Roman, *Cultura Coșofeni*, Biblioteca de Arheologie, XXVI, București.

ARCHEOLOGICAL INVESTIGATION AT GROJDIBODU, OLT COUNTY

ABSTRACT

In 1980 a prehistoric settlement was investigated near the village. The settlement lies on the top of the cliff which dominates the Potelu pool dried-up today.

The settlement has two levels. In the first one a pit-dwelling was discovered (fig. 2/1—3, pot-sherds from the pit-dwelling). To the second level belongs a surface dwelling where two bone implements for pottery adorning were found (fig. 5/3—4).

Both levels seem to belong to an early phase of the Coșofeni culture.

Above, some pot-sherds of the IVth phase of the Verbicioara culture were found (fig. 5/1).

EXPLANATION OF THE FIGURES

Fig. 1. Grojdibodu, Olt county. Plan and profil of the section.

Fig. 2. Grojdibodu, Olt county. Pottery: 1—4 from the first level; 5—6 from the second level.

Fig. 3. Grojdibodu, Olt county. Pottery from the second level.

Fig. 4. Grojdibodu, Olt county. Pottery from the second level.

Fig. 5. Grojdibodu, Olt county. 1 pot-sherd Verbicioara-culture; 2, 5, 6 pot-sherds from the second level; 3, 4 bone tools.